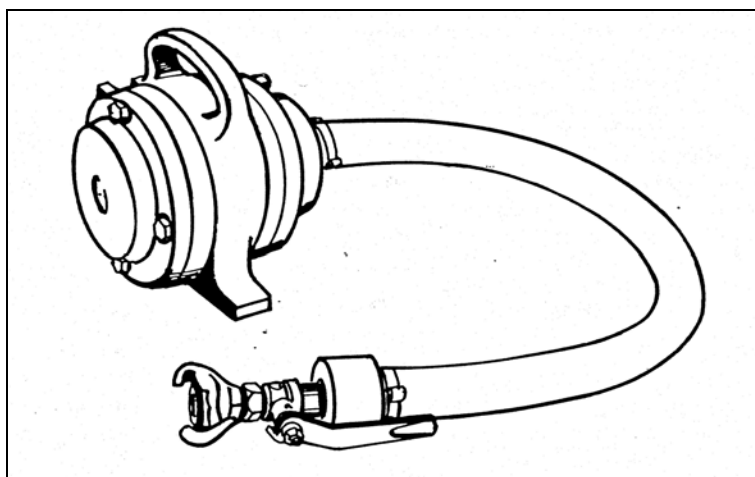


GEBRUIKERSHANDLEIDING EN ONDERDELENLIJST

PNEUMATISCHE TRILMOTOREN TYPE LVS-LVSH-LVSK



Lievers B.V. Holland

P.O. Box 103

3640 AC Mijdrecht

tel: +31 (0)297-231900

fax: +31 (0)297-231909

e-mail: info@lieversholland.nl

www.lieversholland.nl



Algemene veiligheidsvoorschriften

Alle door LIEVERS geleverde machines zijn in overeenstemming met strenge internationale veiligheidsnormen ontwikkeld en getest.

Deze paragraaf bevat adviezen van algemene aard en hebben daardoor betrekking op meerdere machines uit het LIEVERS leveringsprogramma.

- Zorg ervoor dat u gekwalificeerd (u bent bekend met de inhoud van deze gebruikshandleiding) bent voor het bedienen van en het uitvoeren van kleine onderhoudswerkzaamheden aan de machine.
- Lees bij twijfel en/of wanneer u voor de eerste keer gaat werken met of aan bouwmachines, de betreffende instructies in de desbetreffende handleiding.
- Draag veiligheidsschoenen met extra bescherming (stalen neuzen en antislipzolen).
- Draag een veiligheidshelm, en indien noodzakelijk gehoorbeschermende middelen.
- Draag gehoorbeschermende middelen, een veiligheidsbril, werkhandschoenen die geen stroom geleiden en trillingen absorberen en beschermende werkkleding.
- Zorg ervoor dat alle op de machine aanwezige tekens goed leesbaar blijven.
- Laat geen gereedschap of onderdelen op de werkvloer achter. Voorkom dat collega's kunnen struikelen over obstakels op de werkvloer.
- Kijk uit waar u loopt; de ondergrond waarop u loopt kan glad zijn.
- Zorg er voor dat u zich niet verwond aan voorwerpen, zoals steigers en wapeningsmateriaal, welke zich in de directe omgeving van de werkvloer bevinden.
- Let bij het oppakken en dragen van het apparaat op uw tilhouding. Buk tijdens het oppakken van het apparaat niet voorover, maar zak door uw knieën. Zorg ervoor dat de werkplek goed verlicht is.
- Zorg tijdens het reinigen van de machine, dat er geen water of schoonmaakmiddelen onder hoge druk in de machine kunnen komen.
- Wanneer u de machine gedurende lange tijd niet gebruikt, moet u deze opslaan in een droge en schone omgeving.
- Regelmatig onderhoud bevordert het veilig werken met bouwmachines .
- Let niet alleen op uw eigen veiligheid, maar ook op die van uw collega's.

De volgende veiligheidsaspecten gelden specifiek voor de pneumatische trilmotoren:

- Voordat de trilmotor aan de luchtleiding wordt aangesloten, dient de luchttoevoerslang te worden doorgeblazen teneinde vocht en vuil uit de slang te verwijderen.
- De rubber bedieningslang en de koppeling dienen op beschadigingen te worden gecontroleerd.
- Zorg ervoor dat het filter in de koppeling schoon is.
- Nooit de trilmotor of de rubber bedieningslang proberen te demonteren terwijl de machine onder luchtdruk staat. Eerst de luchttoevoer van de compressor onderbreken, en enige tijd wachten tot de trilmotor vanzelf uitschakelt.
- Zorg ervoor dat de toegevoerde luchtdruk in overeenstemming is met de geadviseerde luchtdruk voor de betreffende trilmotor. Controleer tevens of de luchttopbrengst van de compressor overeenkomt met het luchtverbruik van de pneumatische trilmotor.


RISICO'S VEROORZAAKT DOOR EEN HOOG GELUIDSNIVEAU.

- Een pneumatische trilmotor die op een bekisting of mal is gemonteerd kan, afhankelijk van de constructie waarop de motor gemonteerd zit, een geluidsniveau produceren tussen de 80/92 dBa. Het is der halve raadzaam het geluidsniveau in de praktijk, tijdens het trillen te meten. Het geluidsniveau wordt doorgaans op ca. 1 meter afstand van de werkplek gemeten. De regels ter bescherming van het personeel, dat met dit soort apparatuur werkt zijn weergegeven in de CEE richtlijnen nrs.: 80/1107, 82/605, 83/477, 86/188 en 88/642.
- Aangezien het risico van te hoge geluidsniveaus direct gekoppeld is aan de duur van de geluidsproductie waaraan men is blootgesteld, is het bijzonder belangrijk de duur van het trillen tot een minimum te beperken. Hier volgen nog enkele adviezen:
 - 1) de trilmotoren niet onnodig laten werken: b.v. als de bekisting leeg is of tijdens het wachten op de volgende betonlevering.
 - 2) zorg ervoor dat alle bouten en bevestigingen goed vastzitten.
 - 3) hang of bevestig geen losse objecten aan de bekisting of mal.
 - 4) laat geen gereedschap (staal) in of op de bekistingen liggen.
 - 5) controleer en onderhoud de trilmotoren, bekistingen en mallen regelmatig, zodat een abnormale geluidstoename, veroorzaakt door gescheurde delen of losgetrilde elementen niet kan optreden.

RISICO'S VEROORZAAKT DOOR TRILLINGEN.

De trilmotoren zijn op de bekisting of mal gemonteerd, zodat deze elementen in trilling worden gebracht. De positie van de bedieningsman behoort daar onafhankelijk van te zijn. Indien dit niet het geval is dienen er extra beschermingsmaatregelen te worden getroffen.

VERKLARING VAN DE GEBRUIKTE VEILIGHEIDSSYMBOLEN.

<ol style="list-style-type: none">1. Opgelet2. Veiligheidsbril, veiligheidshelm en gehoorbeschermers verplicht.3. Werkhandschoenen verplicht.4. Veiligheidsschoenen met extra bescherming, verplicht.5. Voor gebruik lees de instructies <p>Tip: Als de veiligheidsaspecten voor u onduidelijk zijn, vraag dan om advies of uitleg bij uw leverancier:</p> <p>Lievers Holland B.V.</p> <p>Tel.: +31 (0) 297 23 1900</p> <p>Fax.:+31 (0) 297 23 1909</p>	<p style="text-align: center;">Veiligheidssymbolen</p> <div style="text-align: center;"><p>The image shows a collection of safety symbols. At the top is the 'LIEVERS HOLLAND' logo. Below it are several icons: a warning triangle with an exclamation mark (labeled '1'), a pair of hands in gloves (labeled '3'), an open book (labeled '1'), a person wearing safety glasses (labeled '2'), a safety shoe (labeled '4'), and the CE mark. At the bottom is a telephone icon followed by the phone number '+31 (0) 297 - 23 19 00'.</p></div>
---	---

In bedrijfstelling en bedieningsvoorschriften pneumatische trilmotoren.

ALGEMEEN:

- Pneumatische trilmotoren kunnen d.m.v. bouten, of een snel montageklem op het in trilling te brengen object, worden gemonteerd.
- Pneumatische trilmotoren zijn in twee uitvoeringen leverbaar: in standaard uitvoering of in geluidgedempte uitvoering. De keuze is afhankelijk van in hoeverre het bedienend personeel aan een te hoog geluidsniveau is blootgesteld.
- Door toepassing van luchtdruk is het mogelijk de pneumatische trilmotoren, middels de luchtkraan, op verschillende trilkraft niveaus te laten functioneren.

Waarschuwing!:

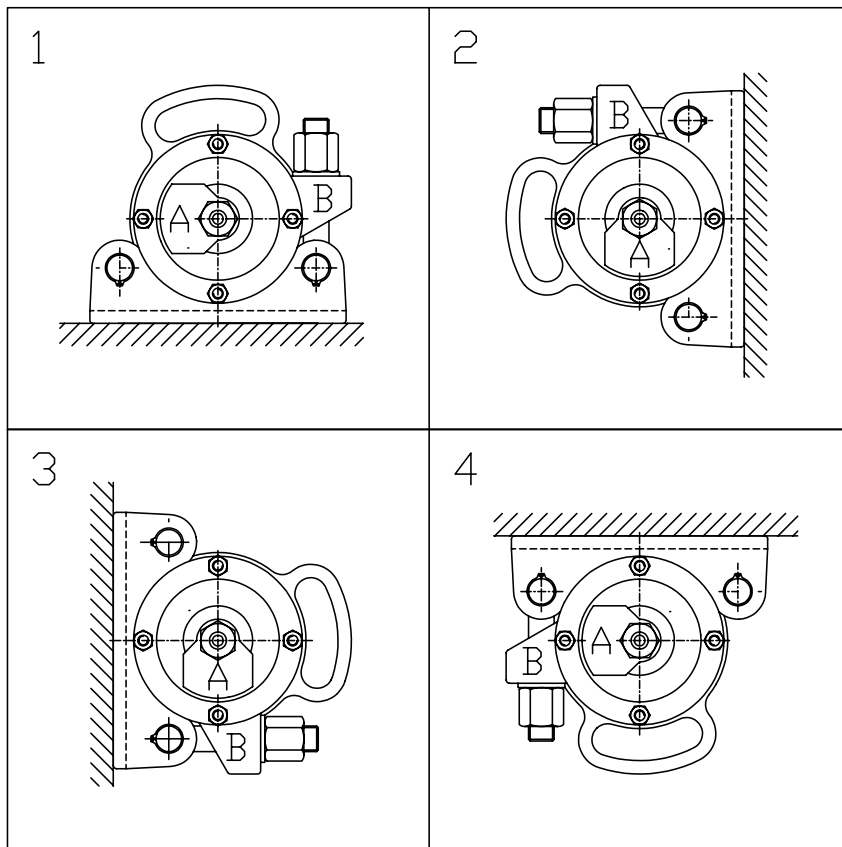
Lees de veiligheidsvoorschriften inzake de toepassing van lucht trilmotoren aandachtig door. Draag beschermende kleding, veiligheidsschoenen, werkhandschoenen die trillingen absorberen, veiligheidsbril, veiligheidshelm en gehoorbeschermende middelen.

INSTALLATIE;

- Zorg ervoor dat de ondergrond waarop de trilmotor gemonteerd wordt voldoende solide is, zodat de afgegeven trillingen geen scheuren of breuken kunnen veroorzaken. Indien de ondergrond niet stevig genoeg is, kan deze verstevigd worden door montageplaten en verstijvingribben toe te passen.
- Let erop dat de ondergrond zo vlak mogelijk is, zodat de motorvoet overal vlak aanligt op de onderplaat. Als de motor niet vlak op de onderplaat staat kan dit scheuren of breuk van de motorvoeten tot gevolg hebben. Als aan de bovenomschreven voorwaarden is voldaan kan de trilmotor middels passende bouten, vlakke sluitringen en borgmoeren worden vastgezet.
- Indien gebruik wordt gemaakt van een snel montageklem dient de trilmotor d.m.v. de trekbout met moer stevig vastgezet te worden.
- Indien de trilmotor ondersteboven wordt gemonteerd verdient het aanbeveling de motor, middels een kabel te borgen, zodat bij geval van losgetilde bouten de motor niet naar beneden kan vallen.
- De aansluiting op het luchtdruknet dient door gekwalificeerd personeel te worden uitgevoerd.
- Zorg ervoor dat alle toevoerleidingen in goede conditie zijn. Controleer tevens of de toevoerleiding geen drukverlies veroorzaakt.
- Zorg ervoor dat de maximale luchtdruk van 6 Atm. niet wordt overschreden.
- Teneinde de lucht trilmotor goed te kunnen laten aanlopen, dient deze motor op het in trilling te brengen object te worden gemonteerd, conform de montageposities A en B van de onderstaande tekeningen.
- Voor een goede werking van de trilmotor dient de toegevoerde lucht stof- en vuilvrij te zijn. Reinig de toevoerleidingen voordat met de werkzaamheden wordt begonnen.
- Tijdens het doorblazen van de leidingen dient men een veiligheidsbril te dragen

In bedrijfstelling en bedieningsvoorschriften pneumatische trilmotoren

Montage mogelijkheden:



Gebruik en bediening:

- **Luchtdruk maximum: 6 Atm.**
- Voor het starten van de trilmotor de navolgende adviezen opvolgen:

In een warme omgeving dient u alleen de trilmotor te smeren door speciaal persluchtolie van het type SAE 20-30 in de toevoerleiding te druppelen.
In koude omgevingen en bij vorst dient men te zorgen voor een waterafscheider met olie-nevelaar en reduceerventiel. (Gebruik de juiste oliesoort).
Na deze voorzorgsmaatregelen kan de trilmotor gestart worden.
- Als de motor, van het type LVS niet goed aanloopt, dient men de motorbevestiging(en) te controleren. (Zie bovenstaande tekening).
- Bij de andere modellen kan men, na de luchtdruk te hebben afgesloten, proberen de beide deksels met 1 boutgat te verdraaien, (90 graden). Verwijder de bevestigingsbouten en draai deze, na de dekselrotatie, weer goed vast.
- Als de motor nog niet start, neem dan contact op met de leverancier.

Standaarduitvoering

- Elke lucht trilmotor is voorzien van:
 - 1) een oliebestendige rubber toevoerslang van 50 cm.
 - 2) een luchtkraan,
 - 3) een snelkoppeling voor de aansluiting van de toevoerleiding van de compressor.

ONDERHOUD:

Handel altijd conform de voorschriften van art. 374 van DPR 547/55 inhoudende:

De fabriek, machines, toestellen, gereedschappen, werktuigen en instrumenten, zowel als de veiligheidsapparatuur, dienen conform de voorgeschreven kwaliteit en conditie te zijn en te blijven. Dit om een maximale veiligheid op de werkplek te kunnen waarborgen.

Onderhoud- en reparatie werkzaamheden dienen door gekwalificeerd personeel te worden verricht. E.e.a. in overeenstemming met de hiervoor genoemde voorschriften. Voordat onderhoud of reparatie plaats vindt, dient de luchttoevoer te worden afgesloten. De luchtdruk in de trilmotor middels de luchtkraan laten ontsnappen. Wacht tot de trilmotor helemaal stil staat, voordat de toevoerleiding wordt afgekoppeld.

Na de eerste 5 draaiuren dienen alle bevestigingen te worden gecontroleerd. Zonodig de bevestigingen weer goed vastdraaien.

De door Liefers geleverde luchtrilmotor is vervaardigd uit slijtvast staal en behoeft geen speciaal onderhoud; in het bijzonder als de motor voldoende gesmeerd wordt.

Het palet, in de rotor, dient elke 500 draaiuren te worden vervangen.

Het vervangen van het palet dient als volgt te gebeuren:

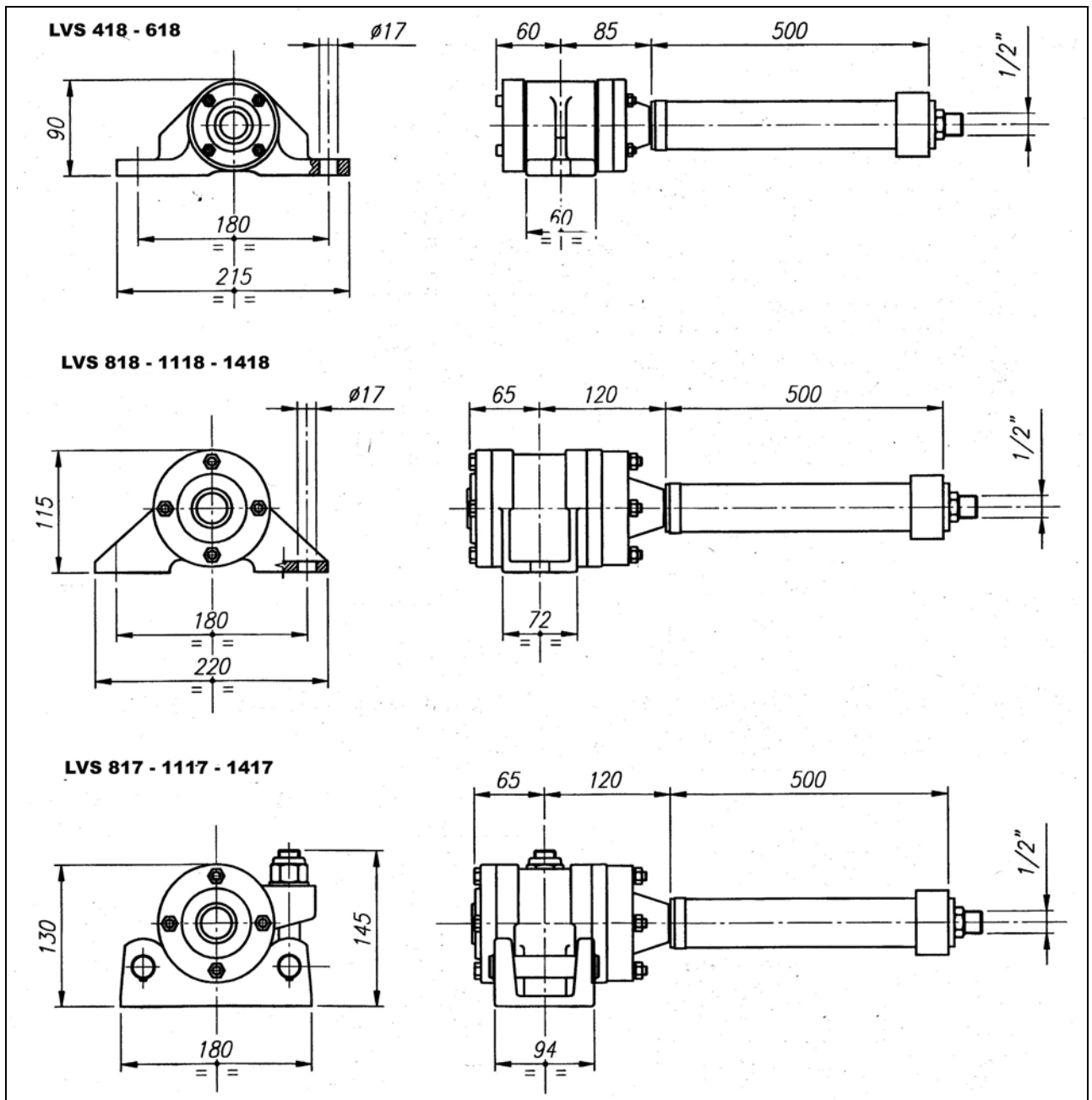
- 1) Demonteer de rubber slang door de slangklem aan de motorzijde te verwijderen. Bij motoren met een verbindingsstuk dient dat deel te worden gedemonteerd.
- 2) Plaats het motorhuis bij voorkeur op een pijp. Tik, met een zacht stuk metaal op de as tot de flens, as en rotor kunnen worden verwijderd.
- 3) Reinig alle delen zorgvuldig met petroleum.
- 4) Monteer het nieuwe palet en controleer of deze gemakkelijk in de uitsparing kan bewegen. Als het palet voorzien is van een aantal uitsparingen, dient deze kant tegenover de uitlaatgaten van de flens te worden gemonteerd.
- 5) Zet de trilmotor weer in elkaar en draai de bouten goed aan.
- 6) Zorg ervoor dat bij montage aan de bekisting de motor gemonteerd wordt conform de posities A en B.

Opslag

- Voor het handmatig transporteren van de luchtrilmotoren dient men de voorschriften, vervat in de regelgeving art.5, D.L. 626 van 19/09/'94 incl. DPR 547/55 op te volgen.
- Voordat de trilmotor wordt opgeslagen eerst de voorschriften in de vorige paragraaf doorlezen.
- Sluit de luchttoevoer door de kraan te sluiten en ontkoppel de toevoerslang.
- Reinig de trilmotor zorgvuldig.
- Sla de motor op in een droge en schone ruimte. (ten minste 5 gr.C.)

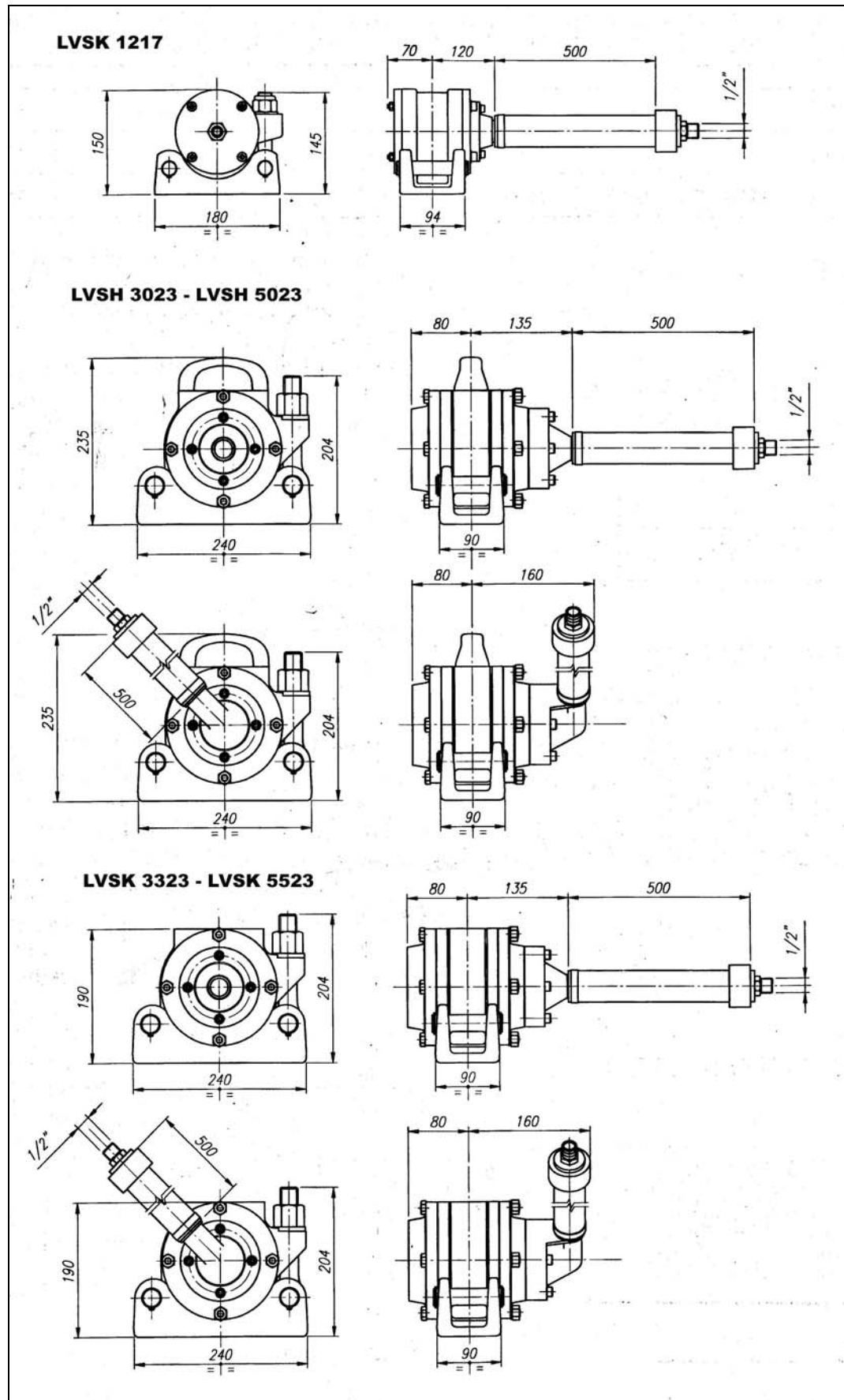
PNEUMATISCHE TRILMOTOREN LVS

AFMETINGEN VAN TYPE LVS:



PNEUMATISCHE TRILMOTOREN LVSH-LVSK

AFMETINGEN VAN TYPE LVSH - LVSK



PNEUMATISCHE TRILMOTOREN LVS-LVSH-LVSK

TECHNISCHE SPECIFICATIES:

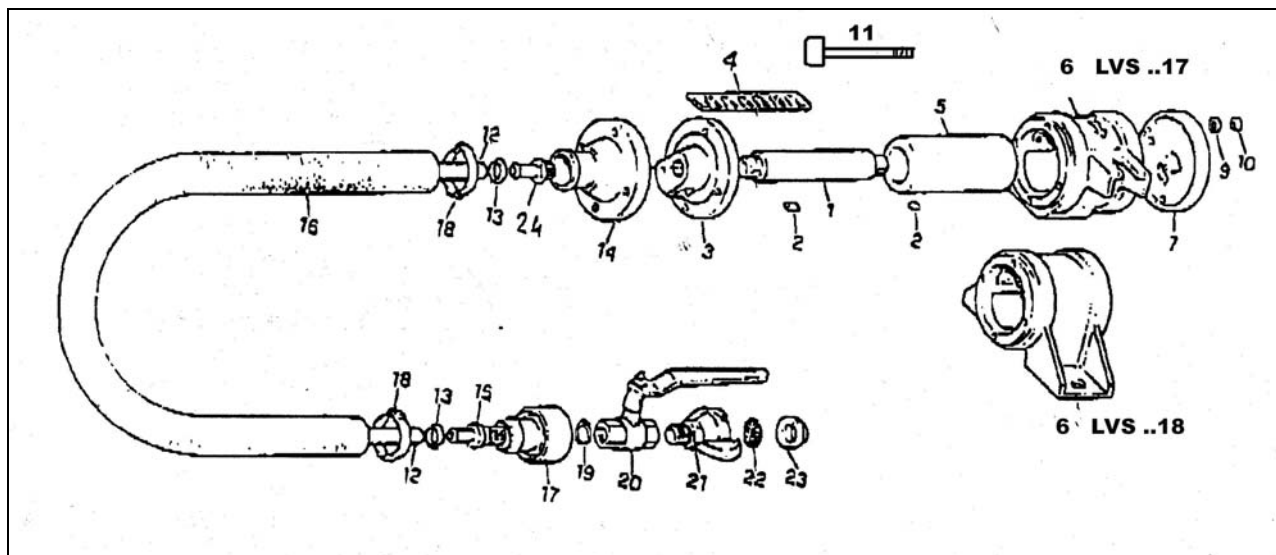
TYPE	FREQ.	SLAGKRACHT	AMPL.	LUCHT VERBRUIK	GEWICHT	GELUID PROD.	MONTAGE PLAAT
	Omw/Min	kN	mm	l/min	kg	dB(A)	
LVS 418	15.500	2.87	3.2	800	6.7	84	P18
LVS 618	15.500	5.00	3.2	800	7.0	84	P18
LVS 818	14.000	7.67	3.5	1600	9.3	85	P18
LVS 1118	14.500	9.64	3.5	1700	9.6	85	P18
LVS 1418	15.000	11.87	3.5	1750	9.7	85	P18

TYPE	FREQ.	SLAGKRACHT	AMPL.	LUCHT VERBRUIK	GEWICHT	GELUID PROD.	MONTAGE KLEM
	Omw/min	kN	mm	l/min	kg	dB(A)	
LVSK 817	14.000	7.67	3.5	1.600	8.8	85	M17
LVSK 1117	14.500	9.64	3.5	1.700	9.0	88	M17
LVSK 1217	9.000	11.30	3.75	1.600	10.4	82	M17
LVSK 1417	15.000	11.87	3.5	1.750	9.2	88	M17
LVSK 3323	10.500	30.50	4.5	1.600	19.0	78	M23
LVSK 5523	10.000	36.20	4.5	1.800	21.0	76	M23

TYPE	FREQ.	SLAGKRACHT	AMPL.	LUCHT VERBRUIK	GEWICHT	GELUID PROD.	MONTAGE KLEM
	Omw/Min	kN	mm	l/min	kg	dB(A)	
LVSH 3023	10.500	30.50	4.5	1600	19.0	78	M23
LVSH 5023	10.000	36.20	4.5	1800	21.0	76	M23

ONDERDELEN TEKENING PNEUMATISCHE TRILMOTOREN

TYPE LVS

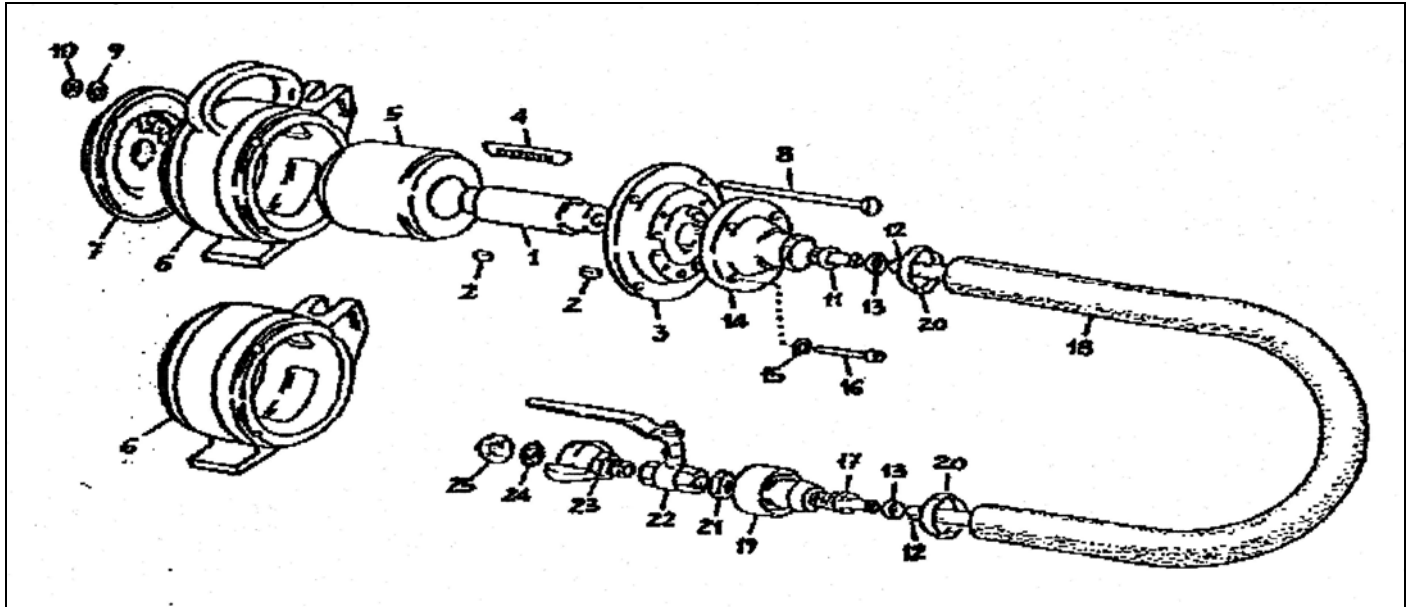


Positienummer:	Omschrijving:
1	Hoofdass
2	Spie
3	Motorflens
4	Palet
5	Rotor
6	Motorhuis 17/18
7	Motorflens
8	Trekbout
9	Veerring
10	Moer
12	Binnenslang
13	Slangklem klein
14	Flens met geluiddemper
15	Slangpilaar
16	Buitenslang
17	Handgreep
18	Slangklem groot
19	Moer
20	Luchtkraan
21	3/4" Snelkoppeling
22	Zeefje
23	Rubber afdichting
24	Slangpilaar

Bij het bestellen van onderdelen, altijd trilmotor type opgeven !!!!!!!!!!!!!

ONDERDELEN TEKENING PNEUMATISCHE TRILMOTOREN

TYPE LVSH-LVSK

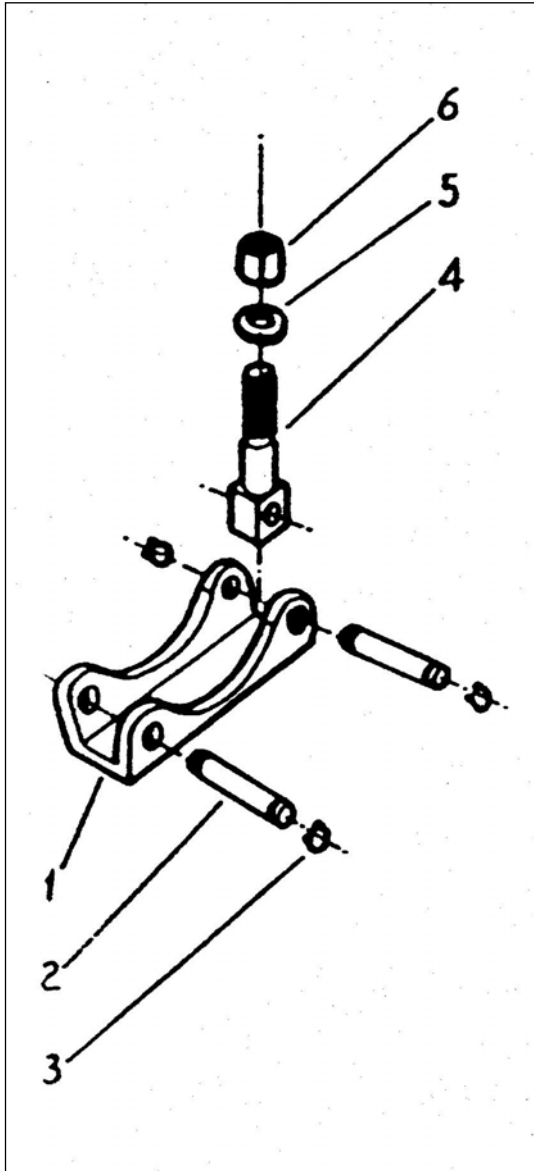


Positienummer:	Omschrijving:
1	Hoofdas
2	Spie
3	Motorflens
4	Palet
5	Rotor
6	Motorhuis met/zonder
7	Motorflens
8	Trekbout
9	Veerring
10	Moer
11	Slangpilaar voor binnenslang
12	Binnenslang
13	Slangklem klein
14	Flens met geluiddemper
15	Borgring
16	Bout
17	Slangpilaar binnenslang
18	Buitenslang
19	Handgreep
20	Slangklem groot
21	Moer
22	Luchtkraan
23	3/4" Snelkoppeling
24	Zeefje
25	Rubber afdichting

Bij het bestellen van onderdelen, altijd trilmotor type opgeven !!!!!!!!!!!!!!!

ONDERDELEN TEKENING PNEUMATISCHE TRILMOTOREN

SNELMONTAGEKLEM TYPE M-17, M-23



Positienummer:

1
2
3
4
5
6

Omschrijving:

Klemhuis
Scharnierpennen
Borgring
Bout
Ring
Moer

Bij het bestellen van onderdelen, altijd het type snelmontageklem opgeven. !!!!!!!!!!!

Garantie bepalingen

Alle door Lievers geleverde pneumatische trilmotoren zijn volledig gegarandeerd, e.e.a. in overeenstemming met de CE richtlijnen.

De garantie is van toepassing op schade aan onderdelen van deze machines, ontstaan door materiaal-, fabricage- en constructiefouten. In hoeverre aanspraak op garantie kan worden gedaan, dient door de producent/leverancier te worden vastgesteld.

Voor schade veroorzaakt door normale slijtage of door ander dan voorgeschreven gebruik, onvakkundig onderhoud en modificaties aan de machine is de producent/leverancier niet aansprakelijk. Tevens worden de kosten van transport naar en van Lievers B.V. i.v.m. garantie aanvragen niet vergoed.

De garantie geldt ook niet als:

1. Niet gekwalificeerd personeel (onbekend met de inhoud van deze gebruiksaanwijzing) het apparaat heeft gemonteerd of gedemonteerd.
2. Niet originele onderdelen zijn gemonteerd.
3. De machine op een vochtige plaats heeft gestaan.
4. De trilmotor is gereinigd met een hogedrukreiniger of door een waterstraal onder hoge druk.
5. De luchtleiding naar de trilmotor niet is voorzien van een waterafscheider, olienevelaar en drukregelaar, waardoor schone lucht, smering en werkdruk van max.6 atmosfeer zijn ingesteld.

De garantietermijn is 12 maanden vanaf de aankoopdatum.

Garantiebewijs:

Trilmotor type en serienummer:

Koopdatum :

Leverancier: Bouwmachinefabriek Lievers B.V.
Adres : Groot Mijdrechtstraat 68
3641 RW MIJDRECHT
Telf. 0297-231900
Fax, 0297-231909
E-mail, info@lieversholland.nl



J.F. Lievers,
Directeur.

EC-VERKLARING

EC-Verklaring van overeenstemming voor machines

(Richtlijn 98/37/EC, Bijlage II, onder A)

Hiermee verklaren wij dat de door ons geleverde

pneumatische trilmotoren type : LVS – LVSH - LVSK

voldoen aan de machinerichtlijn 98/37/EC.

en dat deze pneumatische trilmotoren zijn bedoeld voor de inbouw in een machine/samenvoeging met andere machines tot één machine en dat de inbedrijfstelling ervan zo lang is verboden, tot is vastgesteld dat de machine, waarin of waarop deze trilmotoren moeten worden in- of aangebouwd, voldoet aan de bepalingen overeenkomstig de EC richtlijnen 98/37/EC en 89/336/EC

Leverancier: Bouwmachinefabriek Lievers b.v.

Adres : Groot Mijdrechtstraat 68
3641 RW Mijdrecht

Gedaan te Mijdrecht, 1 januari 2005



Naam : De heer J.F. Lievers

Functie : Directeur